

# 주요 관리 항목

\* 다음의 항목은 반드시 당사에서 규정한 순정부품을 사용하셔야 합니다.

점검항목			일일점검	매주점검	교환주기
엔진오일 및 오일필터			○	-	• 최초 5,000km 주행시 교환, 이후 10,000km 주행시마다 또는 12개월마다 교환 수시점검 후 부족시에는 즉시 보충, 엔진 가혹조건*에서 주행시 교환시기를 앞당길 것
냉각수			○	-	• 3년마다 또는 60,000km 주행시마다 교환
브레이크 / 클러치 오일			○	-	• 2년마다 교환
브레이크 파이프 및 호스			-	-	• 최초 1,000km 주행시 점검, 이후 20,000km 주행시마다 또는 1년마다 점검. 점검 후 필요시 교환
브레이크 패드 · 슈 및 디스크			-	-	• 10,000km 주행시마다 점검, 필요시 조정 또는 교환
에어클리너 엘리먼트			-	○	• 최초 5,000km 주행시 청소, 이후 10,000km 주행시마다 청소, 30,000km 주행시마다 교환 공기오염이 심한 도로, 비포장 도로 운행시에는 청소, 교환주기를 앞당길 것
연료필터			-	-	• 30,000km 주행시마다 교환(연료필터내 수분제거는 10,000km 주행시마다 시행)
자동변속기 오일			-	-	• 30,000km 주행시마다 또는 1년마다 점검, 점검 후 필요시 교환 (단, 자동변속기 가혹조건*시 60,000km 주행시마다 교환)
수동변속기 오일			-	-	• 10,000km 주행시마다 점검, 60,000km 주행시마다 교환(단, 누유여부 수시확인)
트랜스퍼케이스 오일			-	-	• 10,000km 주행시마다 점검, 60,000km 주행시마다 교환(단, 누유여부 수시확인)
액슬 오일	앞	일반형	-	-	• 30,000km 주행시마다 교환
		오일팬 일체형	-	-	• 10,000km 주행시마다 오일 누유 점검, 점검 후 필요시 교환
	뒤	독립연가식	-	-	• 10,000km 주행시마다 오일량/누유/오일상태 점검, 점검 후 필요시 교환
		일체차축식	-	-	• 30,000km 주행시마다 교환
에어컨 에어필터			-	-	• 10,000km 주행시마다 교환 공기 오염이 심한 도로, 비포장 도로 운행 또는 과도한 에어컨/히터 사용시에는 교환주기를 앞당길 것
EAS 에어필터			-	-	• 3년마다 교환

단, 주행거리 또는 사용기간중 먼저 도래한 것을 기준으로 교환하시기 바랍니다.

### \* 엔진 가혹조건이란?

- 출발/정지가 잦은 운행, 과도한 공회전, 6km 이내의 단거리 운행, 동절기 영하의 기온에서 16km 이내 단거리 운행
- 가파른 고개가 많은 도로, 모래/먼지/염분 등이 많은 도로 주행
- 하중이 많이 걸리는 운전조건(트레일러 견인, 화물적재 상태의 운행)

### \* 자동변속기 가혹조건이란?

- 트레일러 견인 또는 주로 비포장 도로 주행시
- 택시, 순찰 또는 배달 차량과 같이 상업적인 용도로 오랜 시간 공회전 또는 저속으로 과도하게 주행시

# 규격오일 및 용량

구분		오일(액) 용량	규격	
엔진오일	디젤 2.7	≈ 8.5 l	쌍용 자동차 순정오일 사용 (MB SHEET 229.1, 229.3 승인유)	
	디젤 2.0	≈ 7.5 l		
냉각수 용량	디젤 2.7	≈ 11.5 l	쌍용자동차 순정액 사용	
	디젤 2.0	≈ 11.0 l		
자동변속기 오일		≈ 8.0 l	쌍용자동차 순정오일 사용(SHELL or FUCHS ATF 3353)	
수동변속기 오일	2륜 구동	≈ 3.4 l	쌍용자동차 순정오일 사용 (ATF DEXRON II)	
	4륜 구동	≈ 3.6 l		
트랜스퍼케이스 오일	AWD	≈ 1.1 l	쌍용자동차 순정오일 사용 (ATF DEXRON II or III)	
	파트타임	≈ 1.4 l		
액슬 오일	앞	일반형	≈ 1.4 l ~ 1.5 l	쌍용자동차 순정오일 사용(API GL-5 & SAE 80W/90)
		오일팬 일체형	≈ 0.78 l	쌍용자동차 순정오일 사용(SHELL SYNTHETIC FUEL EFFICIENT GL 75W/90)
	뒤	독립현가식	≈ 1.5 l	쌍용자동차 순정오일 사용(SHELL SYNTHETIC FUEL EFFICIENT GL 75W/90)
		일체차축식	디젤 2.7	≈ 2.0 l
디젤 2.0	≈ 1.9 l			
브레이크/클러치 오일		적당량	쌍용자동차 순정오일 사용(DOT4)	
파워 스티어링 오일		≈ 1.0 l	쌍용자동차 순정오일 사용 (ATF DEXRON II)	



경고

- 각 오일(액)은 반드시 쌍용자동차의 순정오일(액)을 사용하십시오.
- 각 오일(액)을 혼용(타제품)하면 차량의 해당 부분에 손상을 줄 수 있으므로 혼용하지 마십시오.
- 교환 및 보충시 규정량을 준수하십시오.

# 목차

## 00

- 보증서
- 차량제원
- 차량식별
- 일러두기

## 01 제작결함 안전

제작결함 안내 .....	1-2
운행전 확인사항 .....	1-3
차량 사용시 위험사항 .....	1-4
엔진 시동 및 출발, 정지 .....	1-6
차량 관리 .....	1-7
차량개조 및 변경에 관한 경고사항 ..	1-12

## 02 차량 시동키/리모콘키의 기능

리모콘키의 기능 .....	2-2
이모빌라이저 & 리차저블 시스템 .....	2-4
시동키의 위치에 따른 기능 .....	2-6
시동키를 이용한 도어 잠금/잠김 해제 ..	2-8
도난 경보 시스템 .....	2-9

## 03 각 부 개폐 장치

도어 열림 레버, 잠금/해제 노브 .....	3-2
윈도우 개폐 .....	3-4
선루프* 개폐 .....	3-6
테일게이트 개폐 .....	3-9
엔진 후드 개폐 .....	3-10
연료 주입구 개폐 .....	3-11

## 04 실내 스위치

실내 스위치 .....	4-2
라이트 스위치 .....	4-4
와이퍼 및 와셔액 스위치 .....	4-8
레인센싱 와이퍼* .....	4-10
아웃사이드 미러 조정 스위치 .....	4-11
ESP OFF 스위치 및 ESP 시스템* ..	4-12
트립 스위치 (구간거리, 적산거리, 타이어 공기압 표시*) ..	4-14
열선 스위치 .....	4-15
HDC 스위치 및 HDC 시스템* .....	4-16
스티어링 휠 오디오 스위치* .....	4-18
핸즈프리 시스템 및 휴대폰 충전장치 ...	4-19
4륜구동 장치 및 전환 스위치* .....	4-22
전자동 파킹 브레이크(EPB)* .....	4-25
전자제어 에어 서스펜션(EAS)* .....	4-32
오버헤드 콘솔 스위치/룸램프 스위치 ...	4-35

## 05 계기판

계기판 .....	5-2
각종 게이지 및 표시창 .....	5-3
타이어 공기압 자동감지 시스템(TPMS)* .....	5-5
각종 경고등 및 표시등 .....	5-10

## 06 변속기 관련장치 및 제동장치

수동변속기 기어 변속레버 .....	6-2
자동변속기 선택레버 .....	6-4
자동변속기 차량 운행 방법 .....	6-5
자동변속기 선택레버 위치 .....	6-7
윈터(W)/스탠다드(S) 모드 .....	6-12
자동변속기 안전모드 .....	6-13
주차 보조 시스템 .....	6-14
브레이크 시스템 .....	6-17
주차 브레이크 .....	6-21

## 07 시트 사용 방법

운전석 시트 .....	7-2
동반석 시트 .....	7-5
운전석 위치 메모리 기능* .....	7-6
리어 1열시트 .....	7-8
리어 2열시트 .....	7-10
시트 워머 기능* .....	7-12
시트 사용시 경고 및 주의사항 .....	7-13

## 08 시트벨트 및 에어백

시트벨트 및 에어백 .....	8-2
시트벨트 .....	8-4
3점식 시트벨트 착용법 .....	8-5
2점식 시트벨트 착용법 (리어 1열 가운데 시트) .....	8-6
유아 및 어린이용, 임산부의 시트벨트 착용 .....	8-7
시트벨트 관련 경고사항 .....	8-8
에어백 장치 .....	8-10
에어백 관련 경고사항 .....	8-14

## 09 히터 및 에어컨

히터/에어컨 시스템 구성 .....	9-2
히터/에어컨 사용시 주의사항 .....	9-4
히터 보조 장치 .....	9-5
자동 히터/에어컨 .....	9-6
수동 히터/에어컨 .....	9-10
유리창 김서림/성에 제거 방법 .....	9-14
유해가스 차단 시스템(AQS) .....	9-15

## 10 편의장치 및 기타 실내장치

수납장치 및 실내 편의장치 .....	10-2
스티어링 휠 높이 조정 및 흔 작동 ...	10-4
인사이드 룸미러 .....	10-5
컵홀더 및 재떨이홀더/센터콘솔박스 (자동변속기 차량) .....	10-6
컵홀더 및 재떨이홀더/센터콘솔박스 (수동변속기 차량) .....	10-7
이동식 재떨이/프론트 보관함 .....	10-8
시가라이터 .....	10-9
글로브 박스/디지털 시계 .....	10-10
티켓 홀더/선바이저 및 조명 램프* ...	10-11
안경 보관함 .....	10-12
파워스켓 .....	10-13
리어 센터 암레스트 /측면 손잡이 및 옷걸이 .....	10-14
리어 컵홀더* 및 보관함 /러그지 네트 .....	10-15
뒷유리 열선 및 안테나* .....	10-16
루프랙* .....	10-17
AV/내비게이션/오디오 시스템* ...	10-18

## 11 비상시 응급조치

배터리가 방전되었을 때 .....	11-2
OVM 공구 .....	11-4
비상 삼각대 .....	11-5
타이어가 펑크났을 경우 .....	11-6
임시용 타이어 탈거 .....	11-7
임시용 타이어 교환 .....	11-8
임시용 타이어 사용 및 교환시 주의사항 ..	11-11
엔진이 과열되었을 때 .....	11-13
수분 분리, 엔진 점검 경고등 점등 ..	11-15
연료 필터내 수분 분리 작업 .....	11-16
차량견인 .....	11-17
견인차량 이용 불가능시 .....	11-18
사고/화재/폭설시 .....	11-19

## 12 간단한 점검 및 정비/배출가스 관리

정기점검 및 교환 주기표 .....	12-2
내/외부 점검 .....	12-6
엔진룸 점검 .....	12-7
엔진오일 점검, 보충, 교환 .....	12-8
엔진 냉각수 점검 .....	12-10
에어클리너 .....	12-11
파워 스티어링 오일 점검 .....	12-12
연료 필터 및 프라임 펌프 .....	12-13
브레이크 및 클러치 오일(수동변속기) 점검 .....	12-14
와셔액 점검 및 보충 .....	12-15
배터리 관리 .....	12-16
퓨즈와 릴레이 .....	12-18
타이어 및 휠 점검 .....	12-22
와이퍼 점검 및 와이퍼 블레이드 교환 ..	12-26
자가정비시 경고 및 주의사항 .....	12-27
배출가스 규제 .....	12-28
배출가스 관련 점검 및 정비기록 일지...	12-30
점검 및 정비기록 일지 .....	12-31

## 13 각종 램프 점검 및 정비

램프 규격 및 점검 방법 .....	13-2
실외 램프 교환 .....	13-3

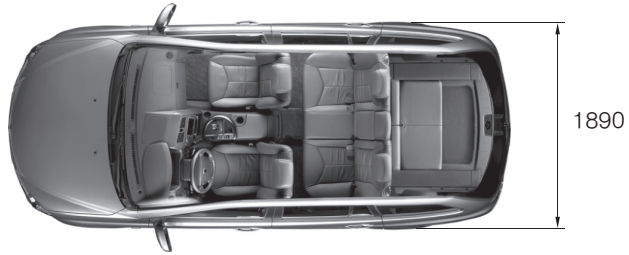
## 14 올바른 차량 관리

차량 관리 방법 .....	14-2
겨울철 차량 관리 .....	14-4

# 차량 제원

단위:mm

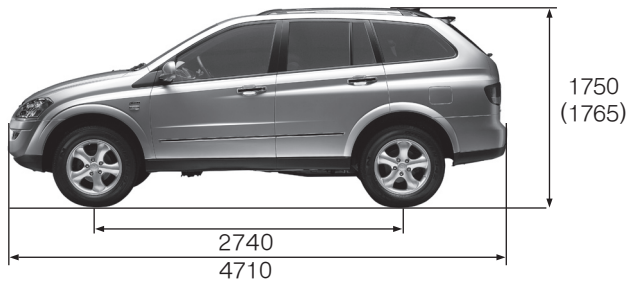
## 상면



## 정면



## 측면



## 후면



\* ( ) : 선택사양

## 장치별 제원표(1)

구분		디젤 2.7(AWD)	디젤 2.7	디젤 2.0	
일반사항	전장(mm)	4,710	←	←	
	너비(mm)	1,890	←	←	
	높이(mm)	1,765	1,750(1,765)	←	
	차량 총중량(kg)	자동변속기	2,495(2,540)	2,515(2,565)[2,395(2,445)]	2440(2510)[2330(2400)]
		수동변속기	-	2,500(2,540)[2,380(2,420)]	2405(2485)[2295(2375)]
	차량 중량(kg)	자동변속기	2,040(2,085)	2,060(2,110)[1,940(1,990)]	1985(2055)[1875(1945)]
		수동변속기	-	2,045(2,085)[1,925(1,965)]	1950(2030)[1840(1920)]
	사용연료	경유	←	←	
연료탱크 용량(ℓ)	75	←	←		
최소 회전반경(m)	5.6	←	←		
엔진	엔진명	D27DT	←	D20DT	
	실린더 수 / 압축비	5 / 18:1	←	4 / 17.5:1	
	총 배기량(cc)	2,696	←	1,998	
	캠샤프트 배열	DOHC	←	←	
	최대 출력	자동변속기	176 ps / 4,000 rpm	←	151 ps / 4,000 rpm
		수동변속기	-	170 ps / 4,000 rpm	145 ps / 4,000 rpm
	최대 토오크	자동변속기	35.7 kgf.m / 2,000~3,000 rpm	←	33.7 kgf.m / 2,000~2,500 rpm
		수동변속기	-	34.7 kgf.m / 1,800~3,250 rpm	31.6 kgf.m / 1,800~2,750 rpm
	공회전 속도	760 ± 50 rpm	←	780 ± 50 rpm	
	냉각 방식	수냉식 / 강제순환	←	←	
	냉각수 용량(ℓ)	11.5	←	11.0	
윤활방식	기어펌프 압송식	←	←		

\* ( ) 옵션, [ ] 2WD, AWD : All Wheel Drive, 차량 중량 및 총중량은 최대치를 기준으로 작성되었으며 차량 옵션 및 사양에 따라 다릅니다.

## 장치별 제원표(II)

구분		디젤 2.7(AWD)	디젤 2.7	디젤 2.0	
엔진	최대 엔진 오일 교환량(ℓ)	8.5	←	7.5	
	과급기 및 과급기 냉각 형식	터보식, 공냉식	←	←	
수동변속기	조작방식	-	세미 리모트 콘트롤 타입의 플로어 체인지식	←	
	기어비	1단	-	4.315	←
		2단	-	2.475	←
		3단	-	1.536	←
		4단	-	1.000	←
		5단	-	0.807	←
		후진	-	3.919	←
자동변속기	모델	전자식 5단	←	←	
	조작 방식	플로어 체인지식	←	←	
	기어비	1단	3.595	←	3.951
		2단	2.186	←	2.423
		3단	1.405	←	1.486
		4단	1.000	←	1.000
		5단	0.831	←	0.833
		후진 1단	3.167	←	3.147
후진 2단		1.926	←	1.93	
트랜스퍼케이스	모델	AWD	파트타임	←	
	형식	유성기어식	←	←	
	기어비	고속(4H)	-	1.000:1	←
		저속(4L)	-	2.483:1	←

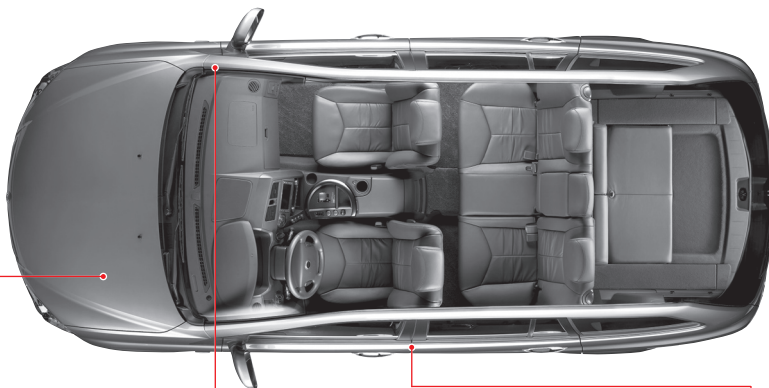


## 장치별 제원표(III)

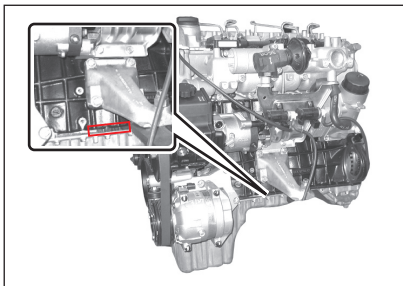
구분		디젤 2.7 (AWD)	디젤 2.7	디젤 2.0	
클러치 (수동변속기)	작동방식	-	유압식	←	
	디스크 형식	-	건식 단판 다이어프램식	←	
파워 스티어링	형식	랙 및 피니언	←	←	
	조향각도	내측	35.72°	←	
		외측	32.11°	←	
프론트 액슬	드라이브 샤프트 형식	볼 조인트식	←	←	
	액슬 하우징 형식	오일팬 일체형	빌드업 형식	←	
리어 액슬	드라이브 샤프트 형식	일체차축식	-	반부동식	
		독립현가식	볼 조인트식	-	
	액슬 하우징 형식	빌드업 형식	←	←	
브레이크	마스터 실린더 형식	텐덤 형식	←	←	
	부스터 형식	진공 배력식	←	←	
	제동 형식	전륜	디스크	←	←
		후륜	디스크	←	드럼(디스크)
	주차 브레이크	전자동 파킹 브레이크	기계식	←	
서스펜션	프론트 서스펜션	위시본 + 코일 스프링	←	←	
	리어 서스펜션	일체차축식	-	5-링크 + 코일 스프링	
		독립현가식	멀티 링크 + 코일 스프링(에어스프링)	멀티 링크 + 코일 스프링	-
에어컨	냉매 규격 및 용량	R-134a(650 ± 30g)	←	←	
전기 장치	배터리 형식 / 용량(V-AH)	MF / 12 - 90	←	←	
	시동모터 출력(V-KW)	12 - 2.2	←	←	
	발전기 출력(V-A)	12 - 140(12 - 115)	12 - 140	12 - 140	

\* ( ) 옵션

# 차량 식별

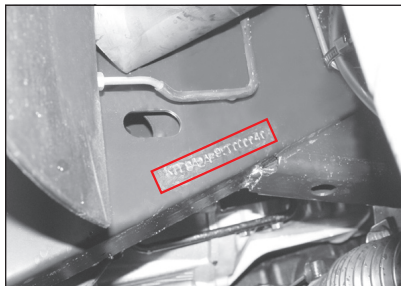


## 1. 엔진번호



흡기 매니폴드 측 실린더 블럭 하단면에 타각되어 있습니다.

## 2. 차대번호



앞우측 타이어 뒤쪽 프레임에 타각되어 있습니다.

## 3. 인증라벨 스티커



운전석 도어를 열면 하단부(B필라)에 부착되어 있습니다.

# 일러두기

## 설계변경에 대하여

귀하의 자동차는 높은 수준의 안전도와 품질을 위해 끊임없는 연구와 개발이 진행되고 있습니다. 이러한 이유로 인해 사전 통보없이 설계 변경에 따라 사양이 추가 또는 삭제되거나 기능이 변경될 수 있으므로, 귀하의 차량은 본 취급설명서에 설명된 내용과 다를 수 있습니다.

## 사양확인 (\*) 표시

본 취급설명서에는 차량의 전 사양에 대해 기술되어 있으며, 일부 차량에 적용되는 선택사양이나 패키지(Package) 사양에 대해서는 \*표시가 되어 있습니다.

선택사양이나 패키지 사양은 차량 판매 시점 및 설계 변경에 따라 임의로 추가 또는 삭제될 수 있으므로, 계약시 신청한 차량에 적용된 사양을 확인하신 후, 본 취급설명서를 활용하십시오.

## 정기점검에 대하여

차량의 성능 유지 및 수명 단축을 예방하기 위해서는 반드시 규정된 시기에 점검 및 정비가 이루어져야 합니다.

## 당사 정비사업장 이용안내

당사 정비사업장 이외의 정비소에서 정비를 받아 문제가 발생한 경우 당사는 책임을 지지 않습니다.

## 자동차 부품의 타용도 사용 금지

자동차 관련 부품을 타용도로 사용할 경우 이로 인해 발생하는 손상 및 손해에 대해 당사는 책임을 지지 않습니다.

## 위험표시



운전자 및 승차자가 반드시 준수해야 할 안전 수칙입니다. 내용과 동일하게 이행하지 않을 경우 사망이나 중상을 초래할 수 있는 절박하고 위험한 상황이 발생할 수 있으니 주의하시기 바랍니다.

## 경고표시



운전자 및 승차자가 반드시 준수해야 할 안전 수칙입니다. 내용과 동일하게 이행하지 않을 경우 사망이나 중상을 초래할 수 있는 잠재적인 위험 상황이 발생할 수 있으니 주의하시기 바랍니다.

## 주의표시



차량 취급 및 사용시 고객의 주의가 필요한 사항으로 반드시 확인하시고, 내용에 따라 주십시오. 내용을 준수하지 않을 경우에는 신체에 상해를 입거나 차량이 손상될 수 있으니 주의하십시오.

## 참고표시



차량관련 용어 또는 각 장치별 세부기능 및 추가 설명이 필요한 경우를 나타냅니다.

