

## 목 차

- 히터/에어컨 시스템 ..... 9-2
- 히터/에어컨 사용시 주의 사항 ..... 9-4
- 히터/에어컨 컨트롤 패널 ..... 9-5
- 유리창 김서림/성에 제거 방법 ..... 9-10
- 에어컨 필터 교환 ..... 9-11

9

# 히터/에어컨 및 유해가스 차단 시스템



1단원

2단원

3단원

4단원

5단원

6단원

7단원

8단원

9단원

10단원

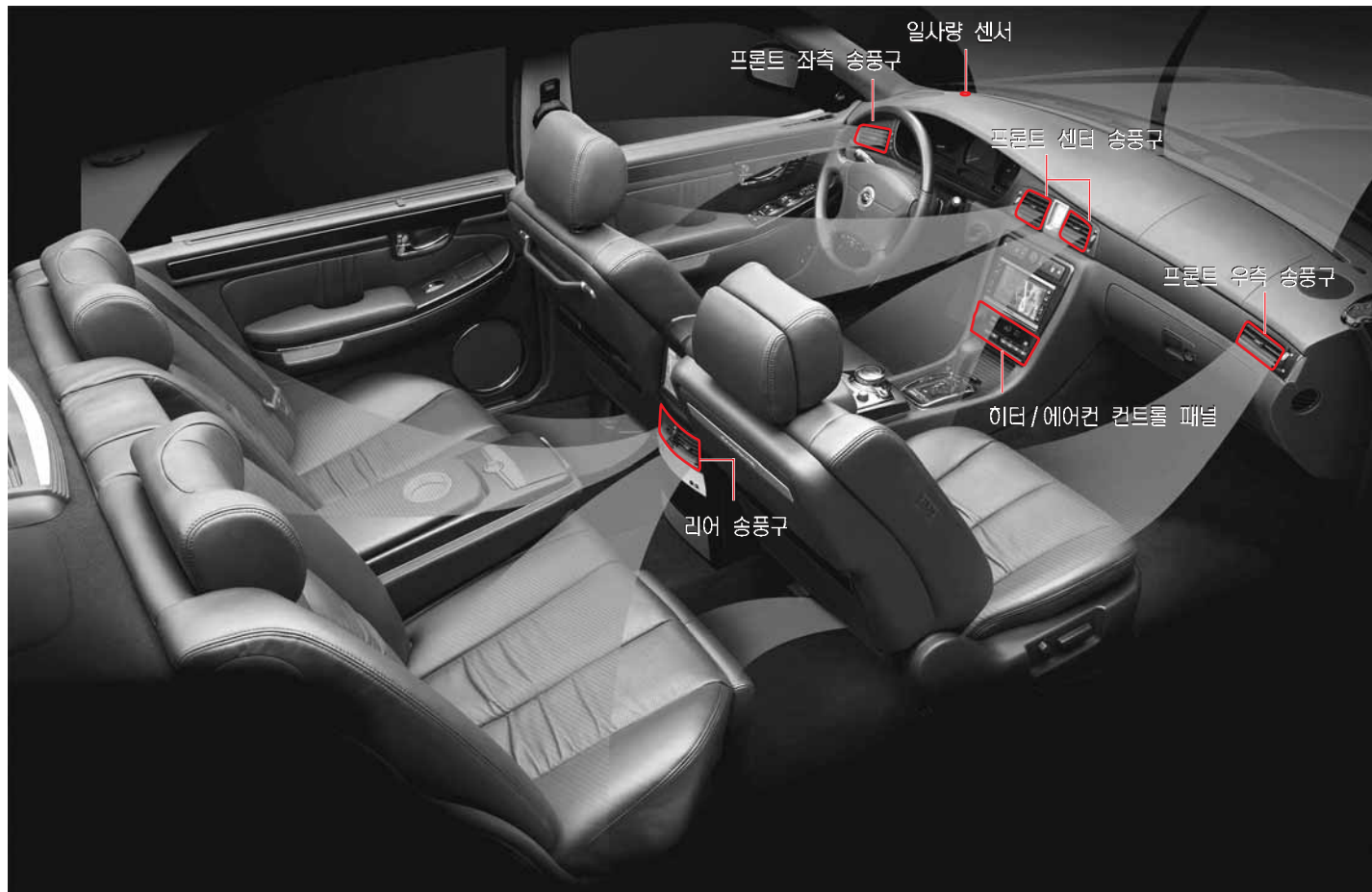
11단원

12단원

13단원

14단원

# 히터/에어컨 시스템

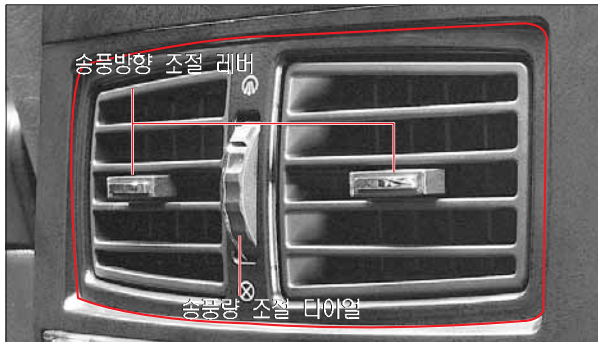


## 프론트 센터 송풍구



송풍구에 있는 풍향 조절 레버를 상하좌우로 움직이면 송풍방향을 조절할 수 있습니다. 송풍량 조절 다이얼을 상하로 움직이면 송풍량을 조절할 수 있습니다.

## 리어 송풍구



송풍구에 있는 풍향 조절 레버를 상하좌우로 움직이면 송풍방향을 조절할 수 있습니다. 송풍량 조절 다이얼을 상하로 움직이면 송풍량을 조절할 수 있습니다.

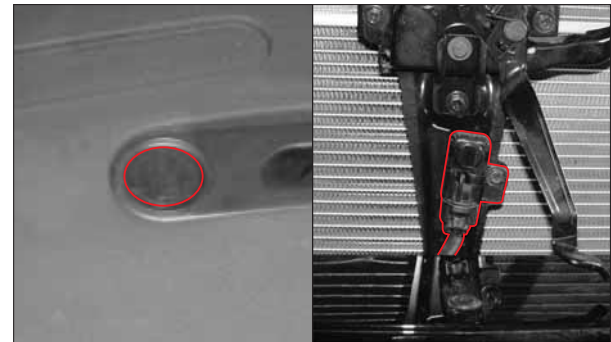
## 프론트 측면 송풍구



송풍구에 있는 풍향 조절 레버를 상하좌우로 움직이면 송풍방향을 조절할 수 있습니다. 송풍량 조절 다이얼을 상하로 움직이면 송풍량을 조절할 수 있습니다.

## 일시량 센서

## 외기온도 및 유해 가스 감지 센서



# 히터/에어컨 사용시 주의 사항

## 냉매 규격 및 용량

구분	제원
규격	R134a
용량	700 ± 30g

### 경고

- 장시간 내기순환 모드를 사용하면 실내 공기의 산소부족으로 두통, 졸음 및 창문 습기의 원인이 되므로 내기순환모드를 필요이상 오래 사용하지 마십시오.
- 배출가스가 실내에 유입되면 일산화탄소 중독의 위험이 있습니다. 먼지나 매연 유입지역을 통과할 때에는 내기 순환상태로 통과하시고 통과한 후에는 외기 유입상태로 전환하십시오.
- 도어 및 윈도우를 닫고 에어컨이나 히터를 작동한 상태에서 수면을 취하거나 장시간 있을 경우 차량 내부의 산소 부족으로 인해 질식사할 위험이 있으므로 주의하십시오.
- 한여름에 유아 및 어린이, 노약자를 차량 실내에 남겨두고 차량을 떠날 경우, 실내 온도 상승으로 질식사와 같은 위험에 처할 수 있습니다. 짧은 시간이라도 유아 및 어린이, 노약자를 차안에 남겨두고 차량을 떠나지 마십시오.

### 주의

- 한여름에 직사광선이 비치는 곳에 오랫동안 주차했을 경우, 차량에 탑승하기 전에 모든 윈도우를 열고 차량 실내의 뜨거운 공기를 배출한 다음 에어컨을 작동시키십시오.
- 차량이 정지한 상태에서 오랫동안 에어컨을 작동하면 엔진이 과열될 수 있으므로 과도한 에어컨 사용을 삼가하십시오.
- 긴 경사로를 계속 올라갈 경우에는 약 3~5분 간격으로 에어컨을 켜다 켜주십시오.

### 주의

- 배터리의 방전 방지를 위해, 엔진이 구동되지 않을 때에는 송풍팬을 장시간 작동하지 마십시오.
- 여름철이 아닌 계절에도 일주일에 한 번 정도는 에어컨을 저속으로 작동시켜 에어컨 컴프레서 및 관련 부품의 오일 순환을 원활하게 하여 항상 최상의 상태를 유지할 수 있도록 하십시오.
- 에어컨이 작동하고 있을 때 갑자기 엔진 시동을 끄면 팬 모터가 정지하게 되어 덕트 내의 찬바람 또는 따뜻한 바람이 외부로 방출하지 못한 채 배관 내에서 응축되어 불쾌한 냄새가 발생할 수 있으므로, 시동을 끄기 전에 먼저 에어컨을 끄고 외부 공기 유입 상태에서 2~3분 동안 덕트 내의 공기를 배출시키십시오.
- 에어컨 스위치 등을 작동시킨 상태에서 엔진 시동을 걸면 시동이 어려울 뿐만 아니라 시동 후에도 엔진 공회전 속도가 불안정하게 되어 차량 진동이 평소보다 크게 느껴질 수 있습니다. 엔진 시동을 걸기 전에 전기 부하가 큰 팬 스위치 또는 기타 전기장치를 끄십시오.
- 에어컨을 장기간 사용하지 않았다가 사용할 때 송풍구에서 냄새가 날 수 있습니다. 이 때에는 윈도우를 열고 20~30분 동안 에어컨을 가동하여 냄새를 제거하십시오.
- 겨울철에 장기간 에어컨을 사용하지 않을 때에도 매월 1~2회 5~10분간 저속회전으로 에어컨을 작동시키십시오.
- 에어컨을 장기간 사용하지 않으면 압축기내의 오일이 순환되지 않아 고장을 유발합니다. 한동안 에어컨을 사용하지 않다가 에어컨을 사용할 때에는 반드시 저속으로 작동시키십시오.
- 에어컨 작동 중 급가속을 하면 컴프레서 마그네틱 클러치가 떨어지면서 "찰칵"하는 소리가 날 수 있습니다. 이것은 냉매의 과도한 압력을 낮추어 에어컨 시스템을 보호하기 위한 것으로 정상적인 작동입니다.

# 히터/에어컨 컨트롤 패널



## 자동작동 모드

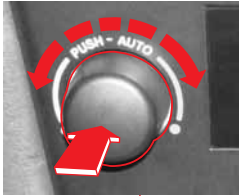
자동작동 버튼을 누르면 작동표시창에 **AUTO** 라는 표시가 나타나고 자동으로 실내온도를 설정온도로 유지합니다.

수동작동 상태에서 자동작동 버튼을 누르면 자동작동 모드로 전환됩니다.

## 수동작동 모드

자동작동 중에 풍량조절 스위치, 송풍방향 전환 스위치, 디프로스트 스위치를 작동시키면 작동표시창에 **MANUAL** 표시가 나타나고 각 스위치를 조작하여 히터/에어컨을 사용할 수 있습니다.

## 자동작동 스위치 및 온도조절 스위치



스위치를 누르면 작동표시창에 **AUTO** 가 표시되면서 송풍량과 송풍방향이 자동조절되면서 설정온도로 실내온도가 유지됩니다. 스위치를 돌려 설정 및 송풍온도를 조절할 수 있으며 수동작동 상태일 때 자동작동 스위치를 누르면 다시 자동작동 상태로 복귀합니다.



- 자동 작동 상태에서는 설정 온도에 따라 팬 속도, 흡입구 및 송출구가 자동으로 제어됩니다.
- 온도를 일단 설정했으면 불필요하게 온도 조절 다이얼을 조작하지 마십시오. 설정 온도에 도달하는 시간이 길어질 수 있습니다.



### 에어컨 작동 스위치



스위치를 누르면 작동표시창에 **A/C**가 표시되고 에어컨이 작동합니다. 다시한번 누르면 작동표시등이 소등되고 에어컨작동이 정지됩니다.

### 작동정지 스위치 (OFF 스위치)



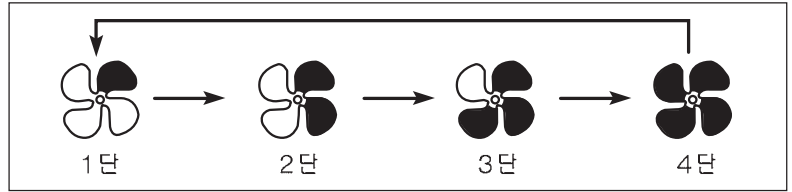
이 스위치를 누르면, 히터/에어컨 장치의 작동이 정지합니다.

## 풍량 조절 스위치



스위치를 누를 때마다 우측과 같이 전시창이 변화면서 송풍량을 1단에서 4단계까지 조절할 수 있습니다.

스위치를 눌러 송풍량을 조절하면 작동표시창의 **AUTO** 가 소등 되면서 수동작동 상태(MANUAL)로 전환됩니다.

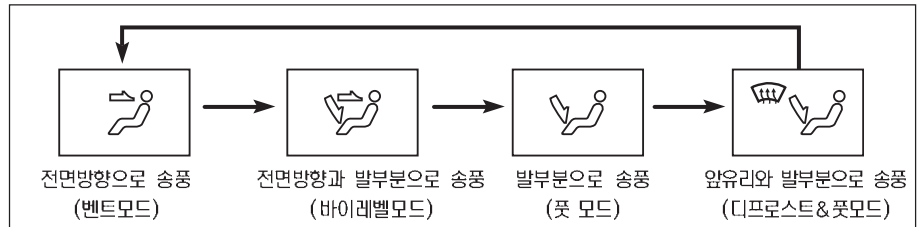


## 송풍방향 전환 스위치



스위치를 누를 때마다 우측과 같이 송풍방향이 전환됩니다. (작동표시창에 표시됨)

자동작동 상태(AUTO)일때 스위치를 누르면 수동작동 상태(MANUAL)로 전환됩니다.



## 외기 유입 스위치



스위치를 누르면 스위치 위의 작동 표시등이 점등되면서 외기 유입 상태로 전환됩니다.



**경고** 배출가스가 실내에 유입되면 일산화탄소 중독의 위험이 있습니다. 먼지나 매연 유입지역을 통과할 때에는 내기 순환 상태로 전환하고 통과 후에는 외기 유입상태로 전환 하십시오.



## 내기 순환 스위치




스위치를 누르면 스위치 위의 작동 표시등이 점등되면서 내기 순환 상태로 전환됩니다.



**경고** 장시간 내기순환 상태를 사용하면 실내 산소의 산소부족으로 두통, 졸음 및 창문 습기의 원인이 되므로 내기 순환 상태를 필요이상 오래 사용하지 마십시오.

## 자동 내외기 전환

1. 유해가스 차단 시스템이 작동중일 때 (AQS 스위치 작동)에는 차량 외부의 유해가스를 감지하여 자동으로 내기 순환 상태와 외기 유입 상태로 전환됩니다.
2. 디프로스트 스위치 (  )를 누르면 자동으로 외기유입 상태로 전환됩니다. 디프로스트 스위치를 다시 한번 누르면 이전 상태로 전환됩니다.



## 디프로스트 스위치



유리창 김서림을 제거할 때 사용하십시오.

이 스위치를 누르면 송풍 방향이 앞유리와 도어유리로 전환되고 자동으로 에어컨이 작동하면서 외기 유입 상태로 전환됩니다. 다시 한번 누르면 이전 상태로 돌아갑니다.

## 외기온도 표시 스위치



스위치를 누르면 작동표시창에 **AMB** 가 나타나면서 차량 실외의 온도가 전시창에 약 5초간 표시됩니다.



엔진열이나 지열의 영향으로 실제 외기온도와는 다른 수치가 표시될 수도 있습니다.



## 열선 스위치(뒷유리, 아웃사이드 미러 열선)



열선 스위치를 누르면 뒷유리, 아웃사이드 미러에 내장된 열선이 12분 동안 가열되어 습기나 서리를 제거하고 자동으로 정지합니다.

작동 중에는 스위치 상단의 표시등이 점등되며 열선 작동 중에 스위치를 다시 누르면 열선 작동이 중지되고 표시등도 꺼집니다.

12분 동안의 작동이 완료된 후 10분 이내에 열선 스위치를 다시 누르면 열선이 6분간 작동합니다.

# 유리창 김서림/성에 제거 방법

## 실내측 유리창 습기 제거 방법

1. 디프로스트 스위치를 누르십시오.
2. 풍량조절 스위치를 조정하여 송풍이 되도록 하십시오.
3. 신속히 유리창 습기를 제거하려면 풍량조절 스위치를 강한 송풍이 되는 위치에 놓으십시오.
4. 유리창 습기 발생을 방지하기 위해서는 외기 유입 상태로 설정해 놓는 것이 좋습니다.

## 실외측 유리창 성에 제거 방법

1. 디프로스트 스위치를 누르십시오.
2. 풍량조절 스위치를 조정하여 송풍이 되도록 하십시오.
3. 신속히 유리창 성에를 제거하려면 풍량조절 스위치를 강한 송풍이 되는 위치에 놓으십시오.
4. 온도 조절 스위치를 고온으로 설정하십시오.



디프로스트 스위치



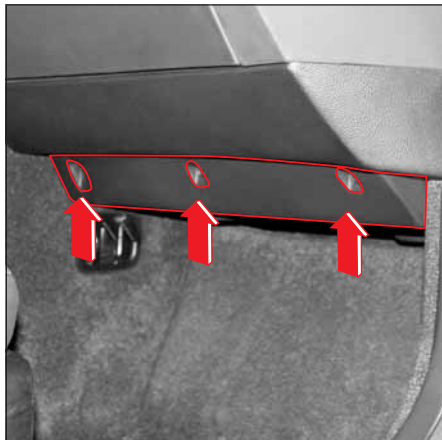
**경고** 비가 오는 경우 또는 습도가 높은 경우에는, 에어컨 작동 상태에서도 앞유리는 물론, 창문에 습기가 차서, 전방 및 측/후면 시야가 좋지 않아 매우 위험한 상황에 처할 수 있습니다. 이런 경우, 외기 유입 상태 전환스위치를 눌러 외기 유입 상태로 전환하고 송풍방향 전환 스위치를 눌러 송풍 방향을 창문(☁)쪽으로 선택하십시오.

**주의**

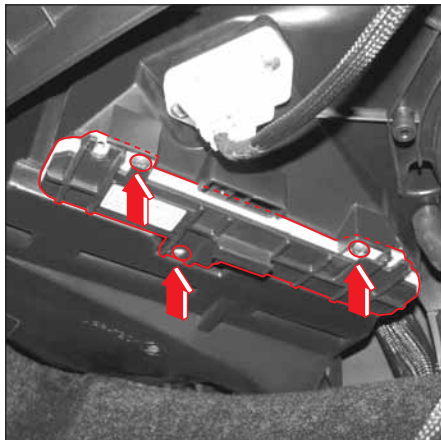
- 유리창 습기 발생을 방지하기 위해서는 외기 유입 상태로 설정해 놓는 것이 좋습니다.
- 송풍방향을 앞유리와 발부분으로의 송풍 또는 디프로스터 모드 송풍으로 설정해 놓고 과도하게 에어컨을 사용하면, 실내와 실외의 기온차로 인하여 유리에 습기가 발생할 수 있습니다. 이럴 경우 송풍 방향을 전면방향으로 전환하고 풍량 스위치를 저단으로 설정하십시오.
- 겨울철 및 여름철에는 반드시 공기 흡입부의 이물질(눈, 낙엽 등)을 제거하여 창문에 습기가 발생하지 않도록 하십시오.

**참고** 디프로스트 스위치를 누르면 자동으로 에어컨이 작동하면서 외기 유입 상태가 됩니다.

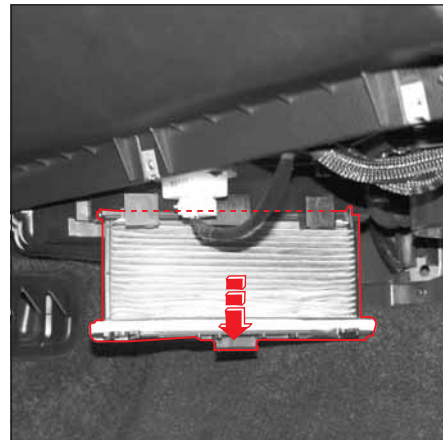
## 에어컨 필터 교환



1. 글로브 박스 하단 커버의 스크류 3개를 풀어 커버를 탈거하십시오.



2. 커버 탈거후, 하단부의 에어컨 필터 고정 볼트 3개를 풀어주십시오.



3. 에어컨 필터를 탈거하고 순정품으로 교환하십시오.

4. 장착시 에어컨 필터의 장착방향 (볼트 체결 위치)이 바뀌지 않도록 탈거의 역순으로 장착하십시오.

**다음과 같은 경우, 교환주기가 도래하지 않아도 에어컨 필터를 교환해 주십시오.**

- 장기간 에어컨을 작동시키지 않은 상태에서 에어컨 작동시 불쾌한 냄새가 날 때
- 에어컨의 냉방성능 또는 송풍성능이 떨어질 때



- 에어컨 필터 교환주기는 매 10,000km 주행시 마다 교환해 주십시오.  
단, 공기오염이 심한 도로, 비포장도로 운행 또는 과도한 에어컨 및 히터 사용시에는 교환주기를 앞당겨 주십시오.
- 에어컨 필터가 오염되었을 경우, 냉방성능의 저하는 물론 에어컨 작동시 불쾌한 냄새가 날 수 있습니다.

